

Reportage

# Kruidenrijk grasland

## Goed voor landbouw, jacht en natuur

► Tekst: Jan Maertens (RLSD), met medewerking van Luc Vagenende, Willy Van Hoey en Kenniscentrum HHV





© Eddy Copers

*Grasland is al eeuwenlang de belangrijkste vorm van landgebruik in de riviervalleien. Tot voor de Tweede Wereldoorlog waren graslanden heel kruidenrijk. De hoge biodiversiteit (aantal soorten planten en dieren) is de laatste decennia sterk afgenomen. Maar er is goed nieuws: de waardering voor kruiden vanuit zowel landbouw, jacht als natuur neemt weer toe!*

Regionaal Landschap Schelde-Durme zet al jaren in op kruidenrijk grasland. Hier werken ook jagers aan mee. Kruidenrijk grasland is niet of weinig bemest grasland met kruiden die tot bloei kunnen komen. Kruidenrijk grasland is mogelijk als hooiland (gemaaid grasland) en als weide (begraasd grasland). In het project van het Regionaal Landschap Schelde – Durme, dat doorging in de vallei van de Schelde in Berlare en Zele lag de focus op hooiland.

.....  
*Doel van het project was om landbouwers, natuurbeheerders en jagers samen te brengen, elkaars belangen te leren kennen en kansen tot samenwerking te onderzoeken.*  
 .....

In het project werd ook de kruidenrijkdom van de graslanden onderzocht en werd de voederwaarde voor het vee van het hooi en het kuilgras van deze graslanden in kaart gebracht.

Eind 2017 werd het project afgerond met de voorstelling van een brochure op een infomoment op 9 december in Zele voor 63 landbouwers, jagers en natuurvrijwilligers.

### Landbouw

De laatste jaren neemt de waardering voor kruiden weer toe. Kruidenrijk grasland blijkt immers ook voor de landbouw voordelen te hebben. Zelfs voor melkgevende koeien. Het kan als leverancier van ruwvoeder worden ingepast op melkveebedrijven. Dit is een van de opmerkelijkste resultaten van een Nederlands onderzoek van

de Wageningen Universiteit en de Stichting Dienst Landbouwkundig Onderzoek(1). Projectleider Rob Geerts: 'Op een modern melkveebedrijf wordt kruidenrijk gras nog maar weinig toegepast. Toch past dit type ruwvoeder ook prima in het rantsoen van hoogproductieve melkkoeien. De vervanging van 25 tot 30% van de intensieve Engelse raaigraskuil door kruidenrijk gras, blijkt geen negatief effect te hebben op de melkproductie, maar een onmiskenbaar positief effect op de conditie van de melkkoe. Bij droogstaande koeien en jongvee is een groter aandeel in rantsoen mogelijk.' Voor paarden(2) is het zelfs zo dat kruidenrijk hooi als het ideale ruwvoeder wordt gepromoot. →



Graslandenexcursie met wildebeheerders in kruidenrijk grasland. Samen op zoek naar de planten die typisch zijn voor kruidenrijke graslanden en die variatie geven in het dieet van wildsoorten. © RLSLD



Heel wat kruiden zijn gezond voor het vee. Toch zijn ook enkele plantensoorten niet voor consumptie door vee geschikt. In de vochtige hooilanden van de Scheldevallei is de aanwezigheid van die schadelijke kruiden echter heel beperkt. Het giftige Jacobskruid werd op de onderzochte percelen zelfs niet aangetroffen.

*Sinds tien jaar maai en hooi ik verschillende percelen van vzw Durme in de Scheldevallei. Ik droog het tot hooi of kuilgras en voeder het aan mijn dieren. Het dagelijks rantsoen gras van elk dier bestaat uit 10% natuurhooi.*

*Melkveehouder  
Karel D'hooghe, Zele (O-VI)*

### Jacht

Voor jachtwildsoorten betekent kruidenrijk grasland een onmisbaar biotoop. Dit valt op bij elke observatie en wildtelling. In de vochtige hooilanden geldt dit vooral voor de



haas die dagelijks allerlei kruiden op zijn menu heeft staan. Dit gaat ook op voor konijn en ree (die als echte 'fijnproever' bekend staat). De insecten die er voorkomen vormen het basisvoedsel voor de kuikens van fazant, patrijs en wilde eend.

*Kruidrijk hooiland wordt laat gemaaid en zorgt daardoor ook voor een ideale dekking en bij voldoende laat maaien ook voor een goede voortplantingsplaats voor het wild.*

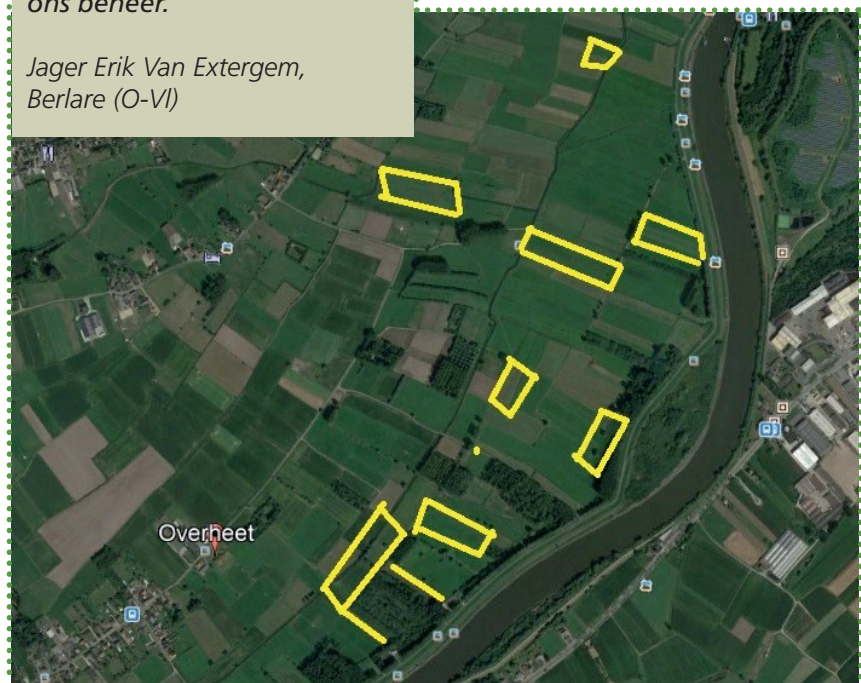
Door de samenwerking met de lokale landbouwers die instaan voor de maai beurten kan prachtig werk worden geleverd. Dit is goed voor de jacht maar betekent ook een kans om te werken aan een grotere natuur- en landschapswaarde in landbouwgebieden.

De laatste tijd hoor je vaak over 'faunavriendelijk maaien'. De belangrijkste aanpak is dat er van binnen naar buiten wordt gemaaid. Zo wordt het wild naar buiten gedreven. Gecombineerd met het gebruik van een wildredder, kan je

zo het aantal maaislachtoffers doen dalen met 90%. Ook landbouwers hebben hier baat bij, aangezien kadavers de kwaliteit van het ruwvoeder nadelig kunnen beïnvloeden en zelfs ziektes zoals botulisme kunnen veroorzaken. Dat is een levensbedreigende vergiftiging met verlamming als gevolg.

*Dankzij mijn broer Patrick hebben we heel wat percelen in eigendom die voor het wild en de fauna worden beheerd. Bospercelen laten we ongemoeid (nood aan rust), bestaande akkers en akkerranden zaaien we in met gemengd zaadgoed tot fauna-akker. De hooilanden beheren we waar mogelijk als kruidrijk hooiland. Wist je dat een haas dagelijks 15 tot 20 soorten kruiden nodig heeft? Het groot aantal hazen in ons jachtgebied heeft ook te maken met de aanpak in het jachtseizoen. Zo oogsten we nooit meer dan een zesde van de totale populatie aan hazen. Naast al onze inspanningen in het kader van biotoopverbetering, zijn onze beperkte jachtdruk en de controle van allerhande predatoren ook belangrijk in ons beheer.*

Jager Erik Van Extergem, Berlare (O-VI)



Spreiding van de percelen kruidrijk grasland binnen ons jachtrevier.

Opgelet: van binnen naar buiten maaien helpt niet voor reekalfjes, omdat ze ondanks het lawaai van tractor en maaimachine blijven liggen. Alleen al daarom is het aangeraden om het wild te verjagen uit het perceel vooraleer te beginnen maaien.

Om kleinwild te verjagen loop je enkele uren voor het maaien het perceel door met de jachthond. Uitmaaien van reekitsen kan je voorkomen door de avond voor het maaien het perceel 'vreemd' te maken met omgekeerde zakken,... De geit neemt dan haar kitsen mee weg uit het grasland. Hiervoor is een goede samenwerking met de landbouwers erg waardevol.(3)

## Natuur

Natuurbeheerders streven naar een zo hoog mogelijke biodiversiteit. Het behoud en het herstel van kruidrijke graslanden draagt daartoe bij. Zulke graslanden vormen voor planten en dieren een verbinding tussen natuurgebieden, en hun diversiteit aan planten, insecten en vogels is heel groot. Wist je dat Europese graslanden op internationaal vlak recordhouders zijn op het vlak van plantenrijkdom?(4) →



Door een paar uur voor het maaien het perceel te doorlopen met een jachthond, kan je het aanwezige kleinwild verjagen. © Hooibeekhoeve

De planten en de insecten vormen de basis van de voedselpiramide voor veel soorten amfibieën, vogels en zoogdieren. Zo vormen insecten de voedselbron voor de kuikens van weidevogels. Voor deze weidevogels is ook de open structuur van kruidenrijke graslanden van belang waardoor de kuikens gemakkelijker bij hun voedsel kunnen komen.

### Welbepaald beheer nodig

Om een grasland kruidenrijker te maken is een welbepaald beheer nodig. Allereerst moet de bodem ongemoeid worden gelaten. Dit houdt in dat er geen bodembewerkingen (ploegen, frezen, opnieuw inzaaien) worden uitgevoerd. De meest gangbare methode wordt 'verschralingsbeheer' genoemd en is geïnspireerd door de landbouwpraktijk van voor de Tweede Wereldoorlog. De term slaat op het maaien van het gras en de kruiden om tot hooi te drogen en af te voeren. Samen met het hooi worden ook de voedingsstoffen die de planten bevatten afgevoerd. Door bovendien bewust niet te bemesten, wordt de bodem geleidelijk

aan voedselarmer en het grasland tegelijk soortenrijker. Dit proces kan vele jaren duren. Toch valt het na enkele jaren op dat het bloemrijk karakter van weleer deels terugkeert. In de lente worden kruidenrijke graslanden gekenmerkt door duizenden bloeiende planten.

Verschralingsbeheer wordt tweemaal per jaar uitgevoerd. De eerste maaibeurt gebeurt vanaf 15 juni zodat de kruiden eerst in zaad kunnen komen, de tweede eind augustus of in de loop van september. Zo gaat het grasland kort de winter in. Als er wordt gestart vanuit een zeer voedselrijke situatie en een dichte grasmat, kan het nodig zijn om de eerste jaren driemaal per jaar te maaien met de eerste maaibeurt in mei.

Een akker of een raaigrasland omvormen naar kruidenrijk grasland kan ook door het in te zaaien met een geschikt mengsel. Opgelet: bodembewerkingen zijn niet toegelaten in (historisch) permanent grasland.

Het beheer kan worden uitge-

voerd door lokale landbouwers en paardenhouders in ruil voor het hooi. Zo gebeurt het ook op de reservaatpercelen van vzw Durme. In het projectgebied zorgen sommige landbouwers ook op eigen grond vrijwillig voor een beperkte oppervlakte kruidenrijk grasland. Jagers kiezen voor een beheer met het oog op een optimale wildstand. Goed wildbeheer van graslanden verschilt weinig van natuurbeheer. Wel wordt er doorgaans nog wat later gemaaid, meestal vanaf 15 juli (of zelfs 15 augustus) als de kuikens van fazant en patrijs vliegvlug zijn. Er wordt daarbij aangeraden om per maaibeurt een strook niet te maaien, bedoeld als 'dekking' voor het wild. Maaien op een faunavriendelijke manier is daarbij een must.

### Onderzoek

Bij wijze van steekproef werden zes reservaatpercelen van vzw Durme in Berlare en Zele onderzocht. Het gaat om niet-bemeste kruidenrijke hooilanden met talrijke sloten en rietkragen, die in samenwerking met lokale landbouwers jaarlijks



tweemaal worden gemaaid. De eerste snede werd geoogst als hooi, de tweede snede als kuilgras. Centraal in het onderzoek stonden de planten en hun voedingswaarde voor vee. Ook bodemstalen werden geanalyseerd. In de informatiebrochure (zie onder) vind je een overzicht van alle onderzoeksresultaten.

### Besluit

De resultaten van dit project bevestigen dat kruidenrijk grasland een meerwaarde betekent voor zowel jacht, natuur als landbouw. Voor allerlei wildsoorten betekent het een onmisbaar biotoop. De biodiversiteit kan door een gepast beheer heel hoog zijn. Kruidenrijk gras kan mits een oordeelkundig gebruik ingepast worden in het dagelijks rantsoen van het vee.

Het onderzoek was tot nog toe beperkt in omvang en heeft daarom in wetenschappelijke termen slechts de betekenis van een steekproef. Daarom maakt het Regionaal Landschap momenteel plannen voor een verderzetting van het onderzoek, samen met partners uit de sector van de landbouw en o.l.v. het Instituut voor Landbouw- en Visserijonderzoek. Lees meer over het project 'Agro Meats Nature' op [www.rlsd.be](http://www.rlsd.be). ■

### Stuurgroep project 'Kruidenrijk grasland'

Karel D'hooghe (melkveehouder Zele), Matthias Vercauteren (Boerenbond), Tania Vis (Boerenbond), Mathias D'Hooghe (agrobeheercentrum ECO<sup>2</sup>), Jan Mertens (UGent), Elise Van Broeckhoven (UGent/stagiaire RLSD), Luc Vagenende (WBE Donkmeer), Erik Van Extergem (WBE Donkmeer), Willy Van Hoey (WBE Scaldiana), Kristof Scheldeman (vzw Durme), Jan Maertens (RLSD, projectleider), Robbert Schepers (RLSD), Stijn Van Belleghem (RLSD)

### Meer info

Bezoek de projectpagina van RLSD op <http://www.rlsd.be/wat/plantendieren/kruidenrijk-grasland/7225>

RLSD gaf over dit project ook een brochure uit. Je kan die gratis downloaden via <http://www.rlsd.be/publicaties/420> (onder 'informatiebrochures').

Verkies je een gedrukt exemplaar? Laat het ons weten via [kristof@rlsd.be](mailto:kristof@rlsd.be) of 052/33 89 10.

### Gratis advies

Ook na dit project blijft Regionaal Landschap Schelde-Durme in samenwerking met lokale partners inzetten op kruidenrijk grasland. Contacteer ons gerust als je vragen hebt. Je kunt bij ons terecht voor gratis advies over het beheer van kruidenrijk grasland (hooilanden en weiden).

RLSD is een streek voornamelijk gevormd door Schelde, Durme en Dender. In Vlaanderen zijn 17 Regionale Landschappen actief: meer info op [www.regionalelandschappen.be](http://www.regionalelandschappen.be)

Een Regionaal Landschap is een samenwerking tussen verschillende overheden en lokale verenigingen zoals lokale wildbeheereenheden actief rond natuur en milieu, landbouw, jacht, toerisme en recreatie. Hun missie is elke inwoner en bezoeker te overtuigen van de waarde van de natuur en het landschap in de eigen streek. Zij willen het brede publiek betrekken bij concrete acties rond natuur en landschap.

### Bronnen:

- (1) Geerts R., Korevaar H. en Timmerman A. (2014), Kruidenrijk grasland, meerwaarde voor vee, bedrijf en weidevogels. <http://www.wur.nl/nl/nieuws/Kruidenrijk-grasland-goed-voor-koe-boer-en-weidevogel-1.htm>
- (2) <http://paardenhooi.nl/wat-is-goed-paardenhooi>
- (3) <https://www.boerenbond.be/kenniscentrum/onderwerpen/hoe-voorkom-ik-dode-dieren-mijn-ruwwoeder>
- (4) <https://www.natuurpunt.be/nieuws/europese-graslanden-even-soortenrijk-als-tropische-regenwouden-20120424#.WgMtMmjWzIU>